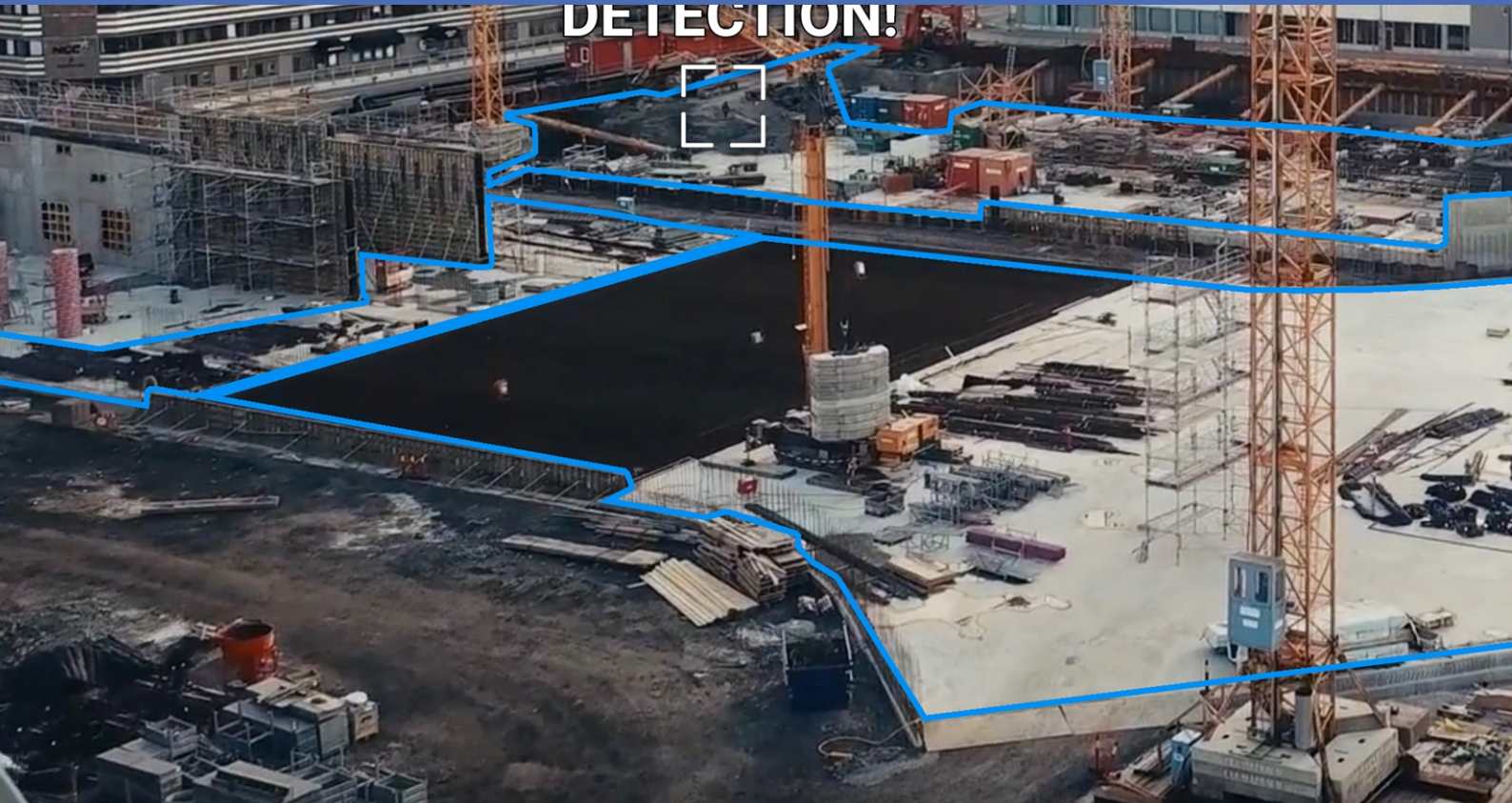




# Guida

## Irisity IRIS Core Intrusion App

© 2023 MOBOTIX AG



# Sommario

---

<b>Sommario</b> .....	<b>2</b>
<b>Prima di iniziare</b> .....	<b>5</b>
Supporto .....	6
Supporto MOBOTIX .....	6
eCampus MOBOTIX .....	6
Comunità MOBOTIX .....	6
Note sulla sicurezza .....	7
Note legali .....	7
<b>Informazioni su Irisity IRIS Core Intrusion App</b> .....	<b>9</b>
Interfaccia Smart Data a MxManagementCenter .....	9
<b>Specifiche tecniche</b> .....	<b>11</b>
<b>Licenze per applicazioni certificate</b> .....	<b>13</b>
Attivazione della licenza delle applicazioni certificate in MxManagementCenter .....	13
Gestione delle licenze in MxManagementCenter .....	18
<b>Requisiti relativi a videocamera, immagine e scena</b> .....	<b>20</b>
Risoluzione dei problemi .....	21
<b>Attivazione dell'interfaccia dell'applicazione certificata</b> .....	<b>23</b>
<b>Configurazione dell'applicazione Irisity IRIS Core Intrusion App</b> .....	<b>25</b>
Rilevamento intrusioni IRIS .....	25
Impostazioni .....	26
Impostazioni avanzate .....	28

---

Rilevamento manomissione IRIS .....	28
Sovrapposizioni visuali .....	29
Come memorizzare la configurazione .....	30
<b>MxMessageSystem .....</b>	<b>31</b>
Che cos'è MxMessageSystem? .....	31
Informazioni sugli MxMessage .....	31
<b>MxMessageSystem: elaborazione degli eventi dell'applicazione generati automaticamente .....</b>	<b>32</b>
Controllo degli eventi dell'applicazione generati automaticamente .....	32
Gestione delle azioni - Configurazione di un gruppo di azioni .....	33
Impostazioni delle azioni - Configurazione delle registrazioni della telecamera .....	35
<b>MxMessageSystem: elaborazione dei metadati trasmessi dalle applicazioni .....</b>	<b>37</b>
Metadati trasferiti all'interno del sistema MxMessageSystem .....	37
Creazione di un evento messaggio personalizzato .....	38
Esempi di nomi di messaggi e valori di filtro dell'applicazione Irisity IRIS Core Intrusion App .....	40



## Prima di iniziare

<b>Supporto</b> .....	<b>6</b>
Supporto MOBOTIX .....	6
eCampus MOBOTIX .....	6
Comunità MOBOTIX .....	6
<b>Note sulla sicurezza</b> .....	<b>7</b>
<b>Note legali</b> .....	<b>7</b>

# Supporto

## Supporto MOBOTIX

Per assistenza tecnica, contattare il rivenditore MOBOTIX. Se il rivenditore non è in grado di fornire assistenza, contatterà a sua volta il canale di supporto per fornire una risposta il prima possibile.

Se si dispone dell'accesso a Internet, è possibile aprire l'help desk MOBOTIX per trovare ulteriori informazioni e aggiornamenti software.

Visitare [www.mobotix.com](http://www.mobotix.com) > [Supporto](#) > [Assistenza](#)



## eCampus MOBOTIX

eCampus MOBOTIX è una piattaforma di e-learning completa. Consente di decidere quando e dove visualizzare ed elaborare il contenuto del seminario di formazione. È sufficiente aprire il sito nel browser e selezionare il seminario di formazione desiderato.

Visitare [www.mobotix.com/ecampus-mobotix](http://www.mobotix.com/ecampus-mobotix)



## Comunità MOBOTIX

La comunità MOBOTIX è un'altra fonte preziosa di informazioni. Il personale MOBOTIX e altri utenti condividono le loro informazioni, e possono farlo tutti.

Visitare [community.mobotix.com](http://community.mobotix.com)



## Note sulla sicurezza

- Questo prodotto non deve essere utilizzato in luoghi esposti a pericoli di esplosione.
- Non utilizzare il prodotto in ambienti polverosi.
- Proteggere il prodotto dall'ingresso di umidità o acqua nell'alloggiamento.
- Installare questo prodotto come descritto nel presente documento. Un'installazione non corretta può danneggiare il prodotto!
- Questa apparecchiatura non è adatta per l'uso in luoghi in cui è probabile che siano presenti bambini.
- Se si utilizza un adattatore di Classe I, il cavo di alimentazione deve essere collegato a una presa con un collegamento a massa adeguato.
- Per garantire la conformità ai requisiti della norma EN 50130-4 in materia di alimentazione dei sistemi di allarme per il funzionamento 24 ore su 24, 7 giorni su 7, si consiglia vivamente di utilizzare un gruppo di continuità (UPS) per il backup dell'alimentazione del prodotto.

## Note legali

### Aspetti legali della registrazione video e audio

Quando si utilizzano prodotti MOBOTIX AG, è necessario rispettare tutte le normative sulla protezione dei dati per il monitoraggio audio e video. In base alle leggi nazionali e alla posizione di installazione delle videocamere, la registrazione dei dati video e audio può essere soggetta a documentazione speciale o può essere vietata. Tutti gli utenti di prodotti MOBOTIX sono pertanto tenuti a conoscere tutte le normative applicabili e a rispettare tali leggi. MOBOTIX AG non è responsabile per qualsiasi uso illegale dei suoi prodotti.

### Dichiarazione di conformità

I prodotti MOBOTIX AG sono certificati in conformità alle normative vigenti nella CE e in altri paesi. Le dichiarazioni di conformità per i prodotti di MOBOTIX AG sono disponibili su [www.mobotix.com](http://www.mobotix.com) in **Supporto > Centro Download > Marketing & Documentazione > Certificati & Dichiarazioni di conformità**.

### Dichiarazione RoHS

I prodotti di MOBOTIX AG sono pienamente conformi alle limitazioni imposte dall'Unione Europea relativamente all'uso di determinate sostanze pericolose nelle apparecchiature elettriche ed elettroniche (Direttiva RoHS 2011/65/CE) nella misura in cui sono soggetti a queste normative (per la Dichiarazione RoHS di MOBOTIX, vedere [www.mobotix.com](http://www.mobotix.com), **Supporto > Centro Download > Marketing & Documentazione > Opuscoli e Istruzioni > Certificati**).

## Smaltimento

I prodotti elettrici ed elettronici contengono molti materiali preziosi. Per questo motivo, si consiglia di smaltire i prodotti MOBOTIX al termine della relativa vita utile in modo conforme a tutti i requisiti e le normative legali (o di depositare questi prodotti presso un centro di raccolta comunale). I prodotti MOBOTIX non devono essere smaltiti insieme ai rifiuti domestici! Se il prodotto contiene una batteria, smaltirla separatamente (i manuali del prodotto forniscono istruzioni specifiche se il prodotto contiene una batteria).

## Esclusione di responsabilità

MOBOTIX AG non si assume alcuna responsabilità per danni derivanti da un uso improprio o dalla mancata conformità ai manuali o alle norme e alle normative applicabili. Vengono applicati i nostri Termini e condizioni generali. È possibile scaricare la versione corrente dei **Termini e condizioni generali** dal nostro sito Web [www.mobotix.com](http://www.mobotix.com) facendo clic sul collegamento corrispondente nella parte inferiore di ogni pagina.



# Informazioni su Irisity IRIS Core Intrusion App

## Rileva l'attività umana nelle aree blindate

Irisity IRIS Core Intrusion App attiva gli allarmi al superamento in aree ristrette. L'algoritmo offre rilevamenti accurati dell'attività umana a lunghe distanze e su vaste aree. L'applicazione ha una precisione fino al 99%. L'applicazione può essere testata gratuitamente per 30 giorni e viene attivata per un periodo di tempo illimitato. I rilevamenti della presenza umana includono anche veicoli come biciclette, automobili e camion, anche in condizioni meteorologiche avverse e con scarsa illuminazione.

- Rileva l'intrusione di oggetti di interesse nelle zone/aree di rilevamento definite dall'utente
- Progettato per il rilevamento affidabile di persone e veicoli che occupano solo piccole porzioni del campo visivo
- Riduce al minimo i falsi allarmi filtrando i movimenti non critici (ad es. alberi, nuvole, ecc.)
- Eventi MOBOTIX tramite MxMessageSystem
- Ricerca di eventi consolidata tramite MxManagementCenter Smart Data Interface e/o MOBOTIX HUB

**ATTENZIONE!** Questa app non supporta i moduli sensore termico ECO.

## Interfaccia Smart Data a MxManagementCenter

Questa applicazione è dotata di un'interfaccia Smart Data a MxManagementCenter.

Con il sistema MOBOTIX Smart Data, i dati di transazione possono essere collegati alle registrazioni video effettuate al momento delle transazioni. Le fonti di Smart Data possono essere ad esempio MOBOTIX Applicazioni certificate (non è richiesta alcuna licenza) o fonti Smart Data generali (è richiesta la licenza), come sistemi di punti vendita o sistemi di riconoscimento delle targhe.

Il sistema Smart Data in MxManagementCenter consente di individuare e rivedere rapidamente qualsiasi attività sospetta. La barra e la visualizzazione Smart Data sono disponibili per la ricerca e l'analisi delle transazioni. La barra Smart Data offre una panoramica diretta delle transazioni più recenti (dalle ultime 24 ore) e, per questo motivo, è comoda da usare per revisioni e ricerche.

**AVVISO!** Per informazioni sull'utilizzo del sistema Smart Data, consultare la guida online corrispondente del software della telecamera e MxManagementCenter.

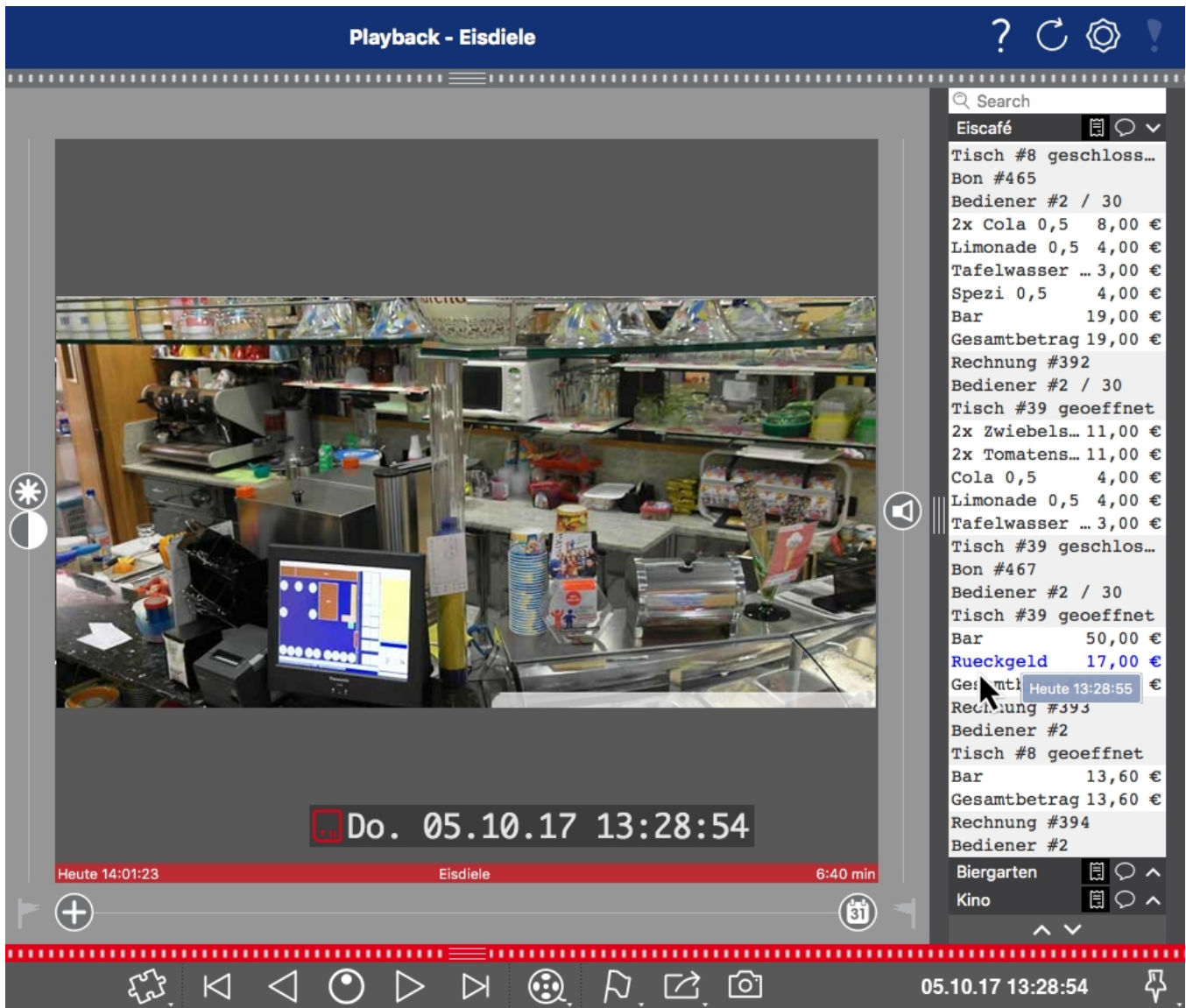


Fig. 1: Barra Smart Data in MxManagementCenter (esempio: sistema di punti vendita)

# Specifiche tecniche

## Informazioni sul prodotto

Nome prodotto	Irisity IRIS Core Intrusion App
Codice ordine	Mx-APP-IRIS-C-INT
Supportati Videocamere MOBOTIX	Mx-M73A, Mx-S74A
Firmware minimo della tele- camera	V7.3.0.x
MxManagementCenter Integrazione	<ul style="list-style-type: none"><li>▪ min. MxMC v2.5.3</li><li>▪ Configurazione: Necessaria licenza di configurazione Advanced</li><li>▪ Ricerca: Licenza Interfaccia Smart Data inclusa</li></ul>

## Caratteristiche del prodotto

Caratteristiche dell'applicazione	<ul style="list-style-type: none"><li>▪ Rileva l'intrusione di oggetti di interesse nelle zone/aree di rilevamento definite dall'utente</li><li>▪ Progettato per il rilevamento affidabile di persone e veicoli che occupano solo piccole porzioni del campo visivo</li><li>▪ Riduce al minimo i falsi allarmi filtrando i movimenti non critici (ad es. alberi, nuvole, ecc.)</li><li>▪ Rilevamento simultaneo su uno o più sensori di immagine</li><li>▪ Eventi MOBOTIX tramite MxMessageSystem</li><li>▪ Ricerca di eventi consolidata tramite MxManagementCenter Smart Data Interface e/o MOBOTIX HUB</li></ul>
Numero massimo di zone di riconoscimento	20
Formati meta- dati/statistiche	JSON
Licenza di prova	Licenza di prova di 30 giorni preinstallata
MxMessageSystem supportato	Sì

## Specifiche tecniche

### Interfaccia Smart Data a MxManagementCenter

---

Eventi MOBOTIX	Sì
Eventi ONVIF	Sì (evento messaggio generico)

---

## Requisiti della scena

Altezza minima degli oggetti	20 px / ~6% dell'altezza dell'immagine (analisi attualmente bloccata sulla risoluzione 640 x 360)
Altezza di montaggio della videocamera	min. 2 m (tenendo conto dei requisiti della scena, l'ideale è tra 5 e 20 m)
Angolo verticale massimo	Emisferica
Angolo orizzontale massimo	Emisferica
Angolo di inclinazione massimo	Solo inclinazione verso il basso: nessun limite

---

## Specifiche tecniche dell'applicazione

Applicazione sincrona / asincrona	Asincrona
Precisione	> 99% (tenendo conto dei requisiti della scena)
Numero di frame al secondo elaborati	Tipo 10 fps
Tempo di rilevamento	~ 2 s

---

# Licenze per applicazioni certificate

Per l'applicazione Irisity IRIS Core Intrusion App sono disponibili le seguenti licenze:

- **Licenza di prova di 30 giorni** preinstallata
- **licenza commerciale permanente**

Il periodo di utilizzo inizia con l'attivazione dell'interfaccia app (vedere )

**AVISSO!** Per acquistare o rinnovare una licenza, contattare il proprio partner MOBOTIX.

**AVISSO!** Le applicazioni vengono generalmente preinstallate con il firmware. Capita raramente che debbano essere scaricate dal sito Web e installate. In tal caso, vedere [www.mobotix.com](http://www.mobotix.com) > [Supporto](#) > [Centro Download > Marketing & Documentazione](#) e scaricare e installare l'applicazione.

## Attivazione della licenza delle applicazioni certificate in MxManagementCenter

Dopo un periodo di prova, le licenze commerciali devono essere attivate per l'uso con una chiave di licenza valida.

### Attivazione online

Dopo aver ricevuto gli ID di attivazione, attivarli in MxMC come segue:

1. Selezionare dal menu **Window > Camera App Licenses (Finestra > Licenze applicazioni telecamera)**.
2. Selezionare la telecamera su cui si desidera attivare le licenze delle applicazioni e fare clic su **Select (Selezione)**.

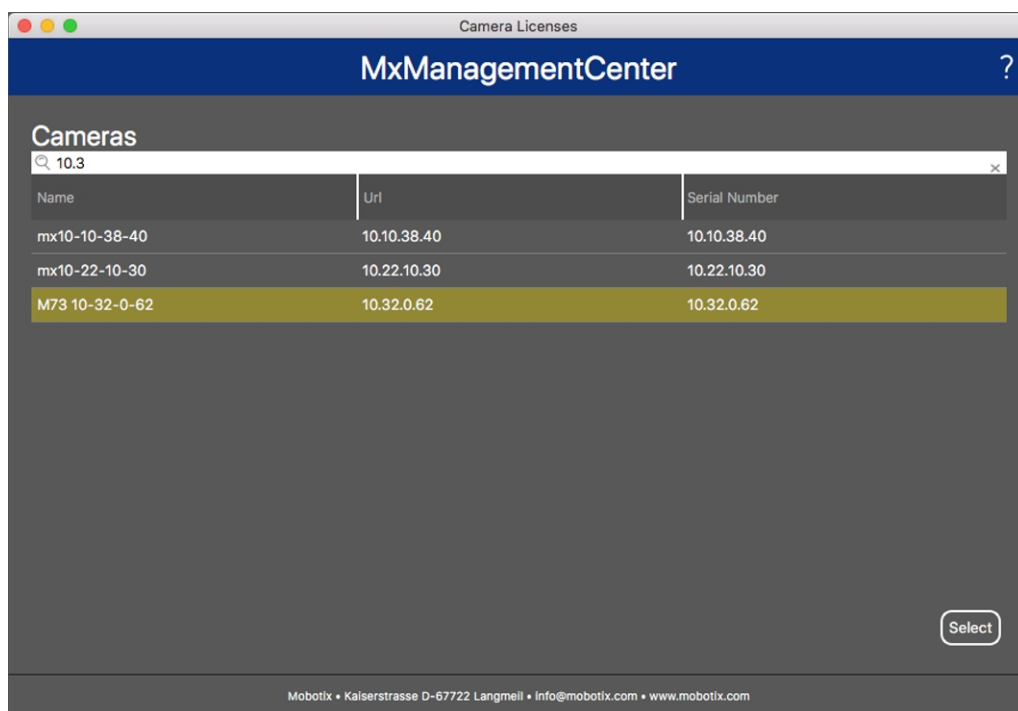


Fig. 2: Panoramica delle licenze applicazioni telecamera in MxManagementCenter



**AVISSO!** Se necessario, correggere l'ora impostata sulla telecamera.

1. È possibile visualizzare una panoramica delle licenze installate sulla telecamera. Fare clic su **Activate License (Attiva licenza)**.



Fig. 3: Panoramica delle licenze installate sulla telecamera

**AVISSO!** Se necessario, correggere l'ora impostata sulla telecamera.

2. Inserire un ID di attivazione valido e specificare il numero di licenze da installare sul computer in uso.
3. Se si desidera attivare la licenza di un altro prodotto, fare clic su . Nella nuova riga, inserire l'ID di attivazione appropriato e il numero di licenze desiderate.
4. Per rimuovere una riga, fare clic su .
5. Una volta inseriti tutti gli ID di attivazione, fare clic su **Activate License Online Attiva licenza online**). Durante l'attivazione, **MxMC** si collega al server delle licenze. Ciò richiede una connessione a Internet.

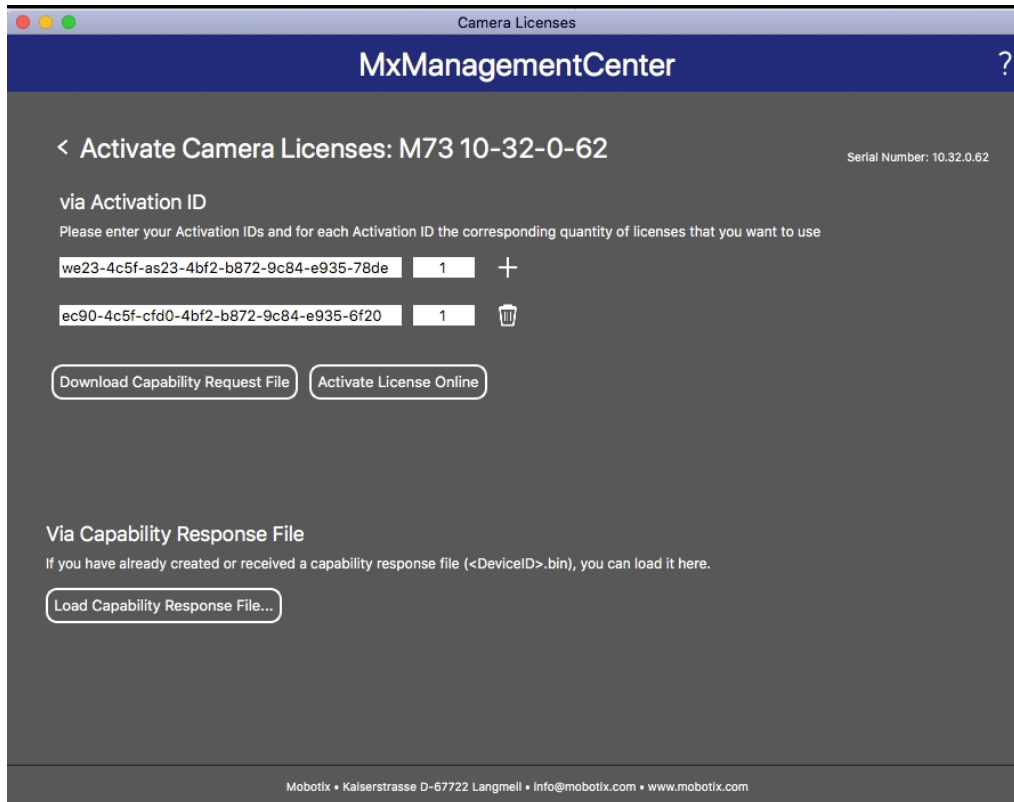


Fig. 4: Aggiunta di licenze

### Attivazione riuscita

Una volta completata l'attivazione, è necessario effettuare un nuovo accesso per applicare le modifiche. In alternativa, è possibile tornare alla gestione delle licenze.

### Attivazione non riuscita (connessione a Internet mancante)

Qualora non sia possibile raggiungere il server delle licenze, ad esempio a causa della mancanza di una connessione a Internet, è possibile attivare le applicazioni anche offline (vedere [Attivazione offline](#), p. 15).

## Attivazione offline

Per l'attivazione offline, il partner/installatore da cui sono state acquistate le licenze può generare una risposta di capacità (file .bin) sul server delle licenze per attivare le relative licenze.

## Licenze per applicazioni certificate

### Attivazione della licenza delle applicazioni certificate in MxManagementCenter

1. Selezionare dal menu **Window > Camera App Licenses (Finestra > Licenze applicazioni telecamera)**.
2. Selezionare la telecamera su cui si desidera attivare le licenze delle applicazioni e fare clic su **Select (Selezione)**.

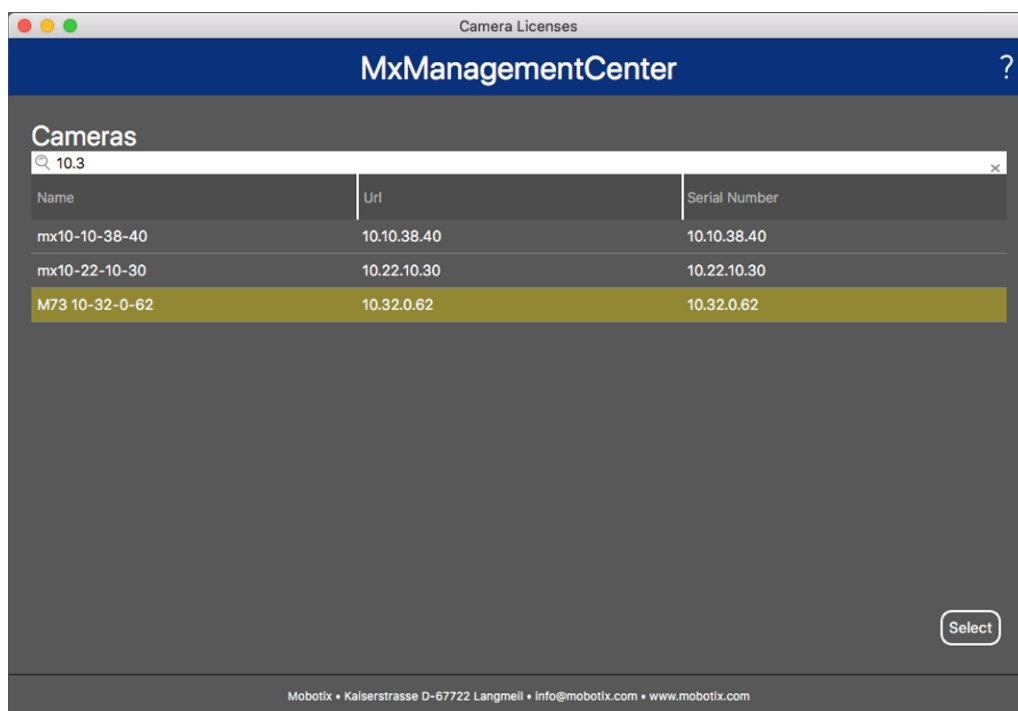


Fig. 5: Panoramica delle licenze applicazioni telecamera in MxManagementCenter

**AVISSO!** Se necessario, correggere l'ora impostata sulla telecamera.

3. È possibile visualizzare una panoramica delle licenze installate sulla telecamera. Fare clic su **Activate License (Attiva licenza)**.

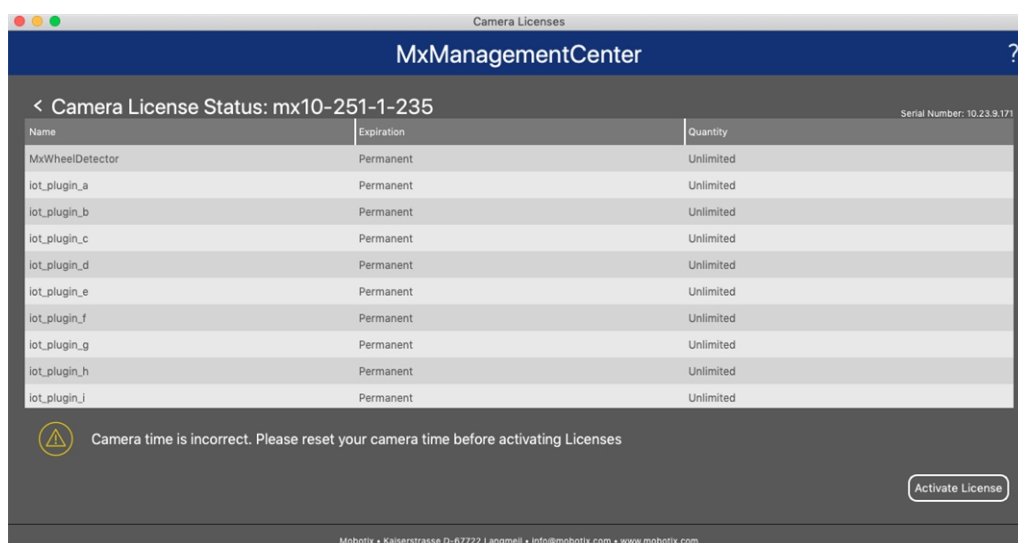


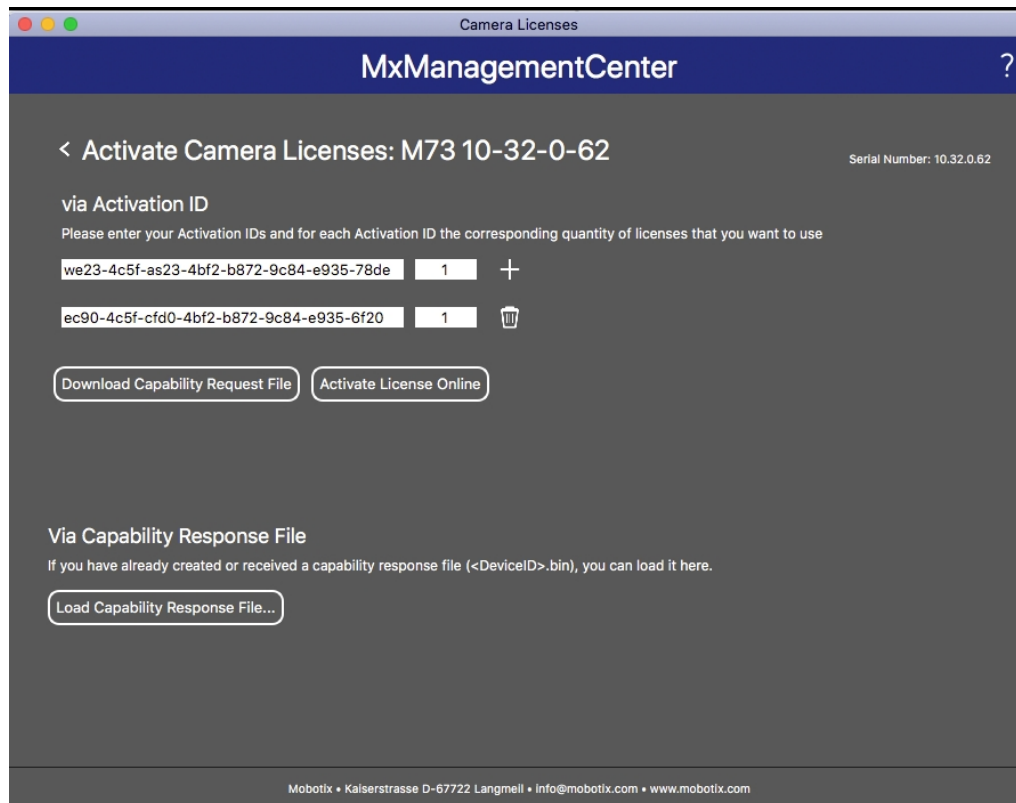
Fig. 6: Panoramica delle licenze installate sulla telecamera



**AVISSO!** Se necessario, correggere l'ora impostata sulla telecamera.

4. Inserire un ID di attivazione valido e specificare il numero di licenze da installare sul computer in uso.
5. Se si desidera attivare la licenza di un altro prodotto, fare clic su . Nella nuova riga, inserire l'**ID di attivazione** appropriato e il numero di licenze desiderate.
6. Se necessario, fare clic su per rimuovere una riga.
7. Una volta inseriti tutti gli ID di attivazione, fare clic su **Download Capability Request File (.lic) (Scarica file richiesta capacità (.lic))** e inviare il file scaricato al proprio partner/installatore.

**AVISSO!** Questo file consente al partner/installatore da cui sono state acquistate le licenze di generare un file di risposta di capacità (file .bin) sul server delle licenze.



**Fig. 7: Aggiunta di licenze**

8. Fare clic su Load Capability Response File (Carica file risposta capacità) e seguire le istruzioni.

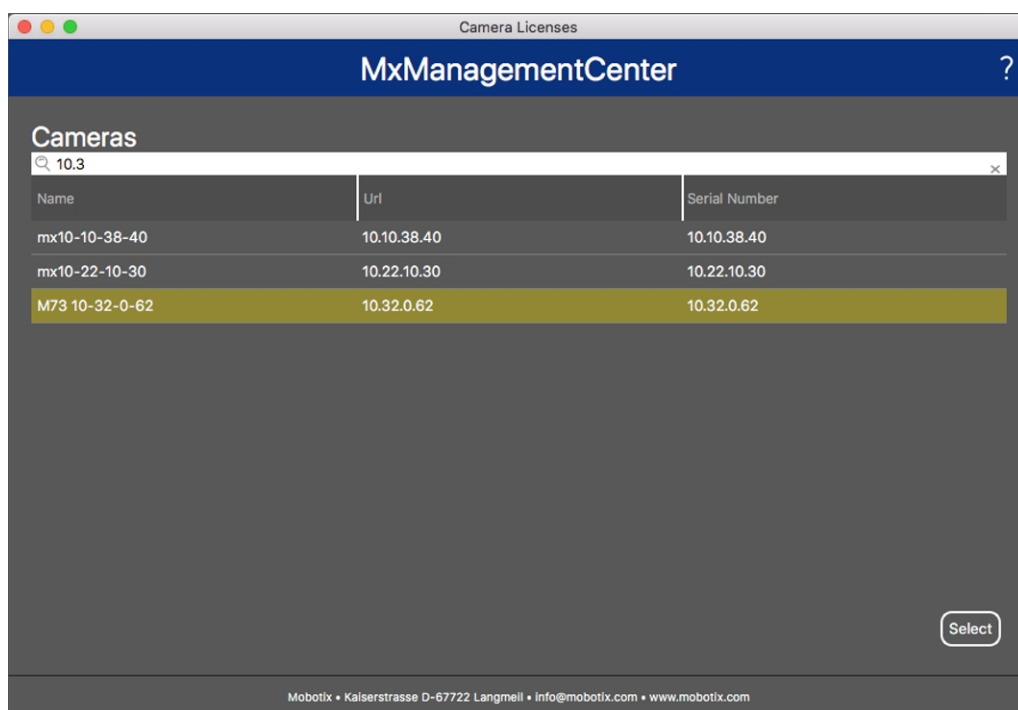
### Attivazione riuscita

Una volta completata l'attivazione, è necessario effettuare un nuovo accesso per applicare le modifiche. In alternativa, è possibile tornare alla gestione delle licenze.

# Gestione delle licenze in MxManagementCenter

In MxManagementCenter è possibile gestire comodamente tutte le licenze che sono state attivate per una telecamera.

1. Selezionare dal menu **Window > Camera App Licenses (Finestra > Licenze applicazioni telecamera)**.
2. Selezionare la telecamera su cui si desidera attivare le licenze delle applicazioni e fare clic su **Select (Selezione)**.



**Fig. 8: Panoramica delle licenze applicazioni telecamera in MxManagementCenter**

È possibile visualizzare una panoramica delle licenze installate sulla telecamera.

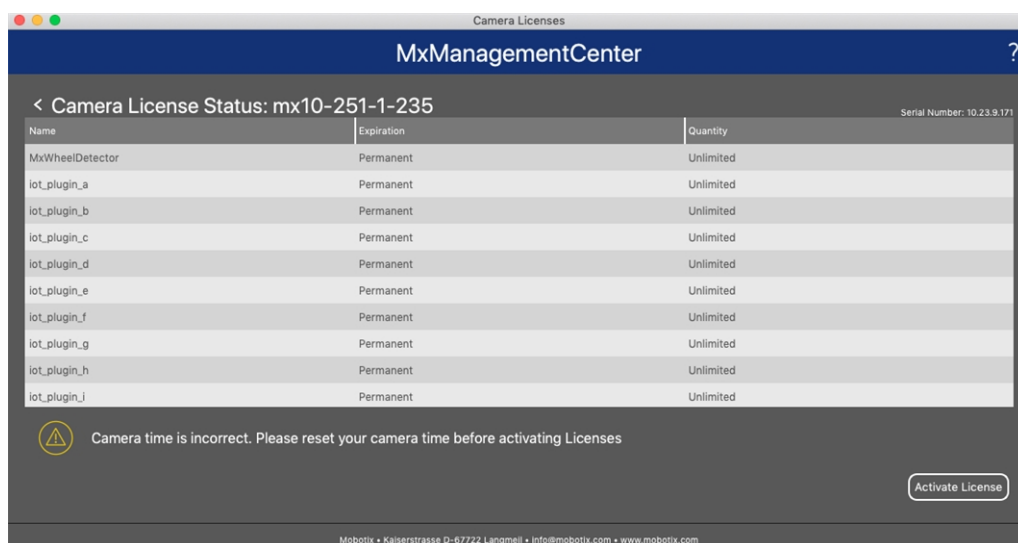


Fig. 9: Panoramica delle licenze installate sulla telecamera

**AVISSO!** Se necessario, correggere l'ora impostata sulla telecamera.

Colonna	Spiegazione
Nome	Nome dell'applicazione ottenuta in licenza
Scadenza	Durata temporale della licenza
Quantità	Numero di licenze acquistate per un prodotto.
Numero di serie	Numero di identificazione univoco stabilito da MxMC per il dispositivo utilizzato. Se durante il periodo di licenza si verificano dei problemi, tenere a portata di mano l'ID del dispositivo.

### Sincronizzazione delle licenze con il server

All'avvio del programma, non viene effettuato alcun confronto automatico delle licenze tra il computer e il server delle licenze. Pertanto fare clic su **Update (Aggiorna)** per ricaricare le licenze dal server.

### Aggiornamento delle licenze

Per aggiornare le licenze temporanee, fare clic su **Activate Licenses (Attiva licenze)**. Verrà visualizzata la finestra di dialogo per l'aggiornamento/attivazione delle licenze.

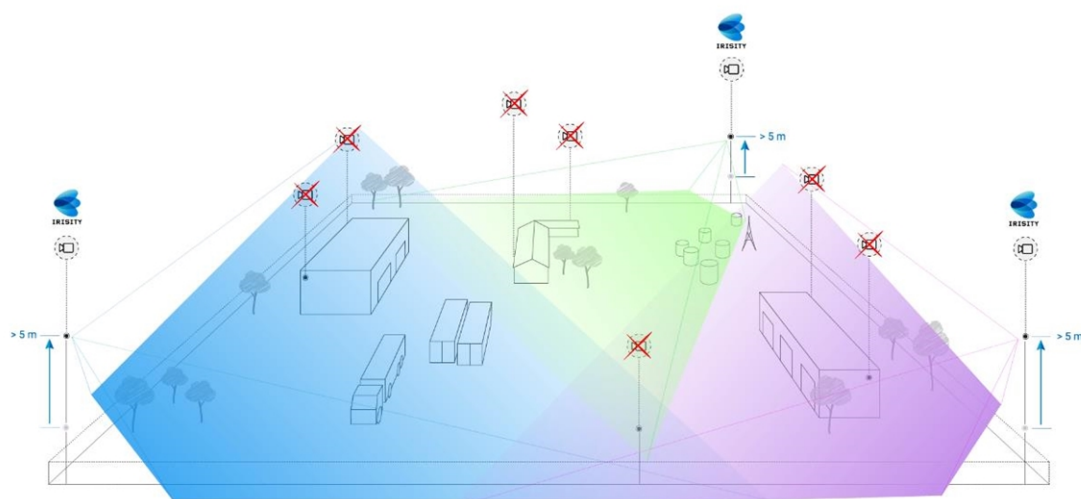
**AVISSO!** Per sincronizzare e aggiornare le licenze, è necessario disporre dei diritti di amministratore.

# Requisiti relativi a videocamera, immagine e scena

La telecamera deve essere configurata in modo che la combinazione della distanza, della lunghezza focale dell'obiettivo e della risoluzione della telecamera fornisca un'immagine che possa essere analizzata con precisione. Rispetto alla scena, devono essere pertanto soddisfatti i prerequisiti riportati di seguito.

## Posizioni di montaggio più alte possibili per risultati ottimali

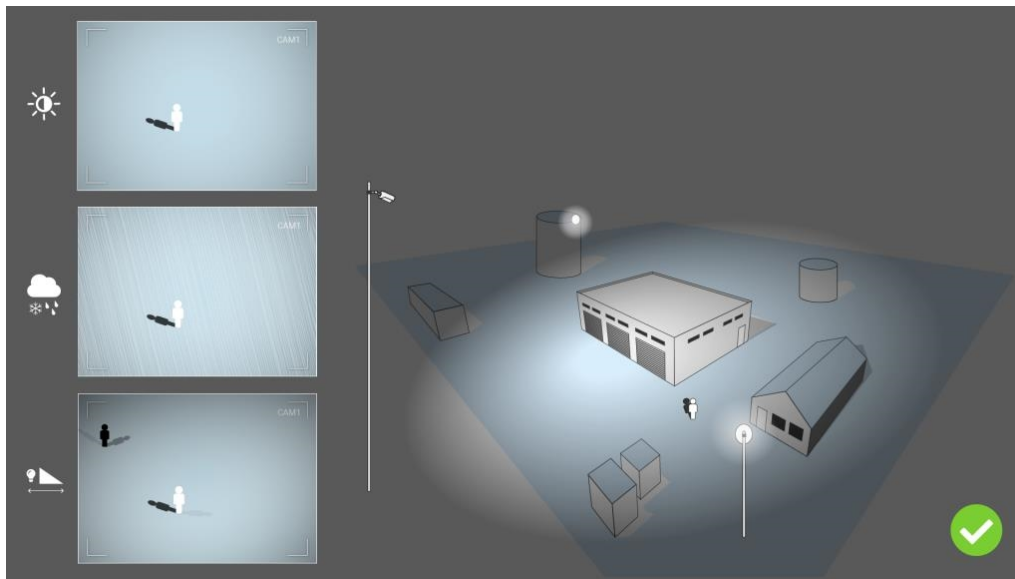
Durante la pianificazione del sistema di videosorveglianza, è consigliabile posizionare la videocamera più in alto per coprire l'area più ampia possibile con ciascuna videocamera. Considerare un'altezza di installazione di almeno 5 metri. Solitamente un'altezza di installazione di 10-25 metri permette di ottenere risultati significativamente migliori.



## Illuminazione della scena

Con sorgenti luminose ottimali (si consigliano almeno due sorgenti luminose), è possibile migliorare significativamente la qualità dell'analisi video e quindi la sicurezza del sito.

- Illuminare a sufficienza l'area monitorata.
- Garantire un buon contrasto nell'area di sorveglianza.
- Non illuminare in modo eccessivo oggetti vicino alla fotocamera per evitare interferenze e rumori.



## Risoluzione dei problemi

### Problemi di progettazione della luce

Se si posiziona la sorgente luminosa vicino alla videocamera e troppo lontano dall'oggetto controllato, la luce emessa potrebbe compromettere la sorveglianza creando problemi video. I possibili problemi sono:

- Il contrasto nell'immagine video può essere troppo basso (senza ombre)
- La sorgente luminosa può creare rumore nell'immagine accentuando le gocce di pioggia e i fiocchi di neve
- L'intensità luminosa può non essere sufficiente a illuminare l'oggetto controllato

Anche se può essere comodo avere la luce integrata della telecamera, o altre luci in asse, spesso ciò riduce l'efficienza del sistema di sorveglianza. In condizioni climatiche avverse, gli intrusi potrebbero diventare quasi invisibili, coperti da pioggia, neve o nebbia

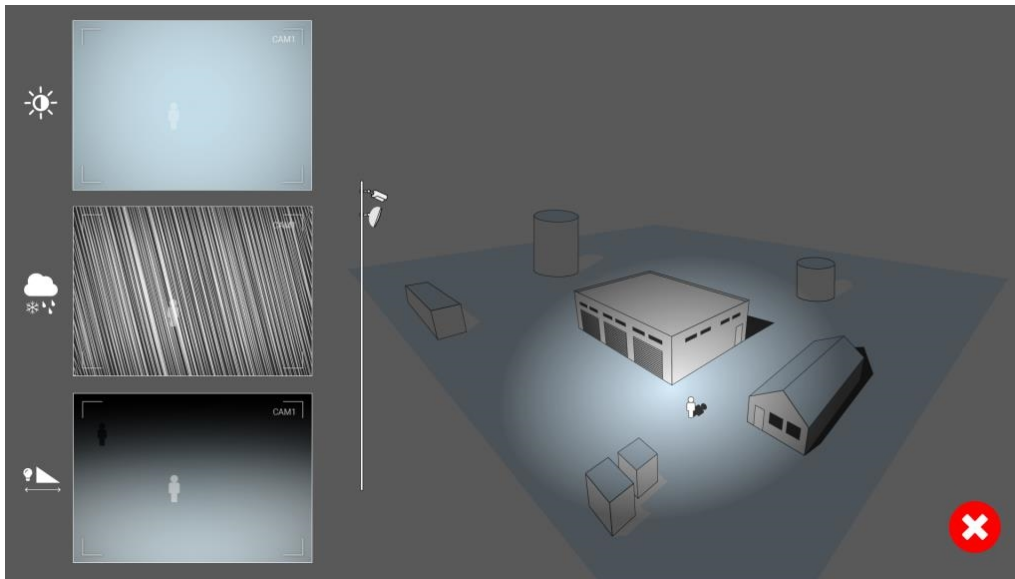


Fig. 10: In condizioni climatiche avverse, gli intrusi potrebbero diventare quasi invisibili, coperti da pioggia, neve o nebbia

# Attivazione dell'interfaccia dell'applicazione certificata

**ATTENZIONE!** L'applicazione Irisity IRIS Core Intrusion App non considera le aree oscure definite per l'immagine live. Pertanto, durante la configurazione dell'applicazione e l'analisi dell'immagine da parte dell'applicazione, non vi è alcuna pixelizzazione nelle aree oscure.

**AVVISO!** L'utente deve avere accesso al menu di configurazione ([http\(s\)://<indirizzo IP videocamera IP>/control](http(s)://<indirizzo IP videocamera IP>/control)). Verificare pertanto i diritti dell'utente della telecamera.

1. Nell'interfaccia Web della telecamera, aprire: **Menu configurazione/Impostazioni applicazioni certificate** ([http\(s\)://<indirizzo IP videocamera>/control/app\\_config](http(s)://<indirizzo IP videocamera>/control/app_config)).

**MOBOTIX** M73 mx10-32-6-96 Certified App Settings

**General Settings**

**Arming**  Active Activate app service.

**Note:** It is not recommended to activate more than 2 apps.

**Resource monitor**  Active Display camera actual load in live image.

**Note:** High performance impact. Use for testing purposes only.

**Custom font**  Active Use custom font for the text displays in live image. To select or upload a custom font please go to [Manage Font File](#).

**App Settings**

App	Activation	License	Explanation	Version	Delete	Delete application
FFLPR MMCR	Trial	Trial available.	Please update the license.	1.4.0	Data	Delete application
<a href="#">Irisity IRIS AI Analytics Settings</a>	<input checked="" type="checkbox"/>	2021-11-23 (30 day trial).	Irisity IRIS AI Analytics	1.0	Data (4.0K)	Delete application
FFLPR MMCR	Trial	Trial available.	Please update the license.	1.4.0	Data	Delete application
Irisity IRIS AI Analytics	Trial	Trial available.	Please update the license.	1.0	Data	Delete application

Set factory Restore Close

2. In **Impostazioni generali**, spuntare l'opzione **Attivazione** del MOBOTIXservizio dell'app<sup>①</sup> .
3. Fare clic su **Imposta** <sup>③</sup> . Le app installate ora sono in elenco.
4. In **Impostazioni app**, selezionare l'opzione **Attiva** dell'app pertinente.
5. Fare clic sul nome dell'applicazione <sup>②</sup> da configurare per aprire l'interfaccia utente delle applicazioni.
6. Per la configurazione dell'applicazione, vedere [Configurazione dell'applicazione Irisity IRIS Core Intrusion App](#), p. 25



# Configurazione dell'applicazione Irisity IRIS Core Intrusion App

**ATTENZIONE!** L'utente deve avere accesso al menu di configurazione ([http\(s\)://<indirizzo IP videocamera IP>/control](http(s)://<indirizzo IP videocamera IP>/control)). Verificare pertanto i diritti dell'utente della telecamera.

1. Nell'interfaccia Web della telecamera, aprire: **Menu configurazione/Impostazioni applicazioni certificate** ([http\(s\)://<indirizzo IP videocamera>/control/app\\_config](http(s)://<indirizzo IP videocamera>/control/app_config)).
2. Fare clic sul nome dell'applicazione **Irisity IRIS Core Intrusion App**.

Verrà visualizzata la finestra di configurazione dell'applicazione con le opzioni riportate di seguito.

## Rilevamento intrusioni IRIS

**MOBOTIX** M73 mx10-32-6-96 Irisity AI Analytics Settings

### Irisity AI Analytics

#### IRIS Intrusion detection

**Enable intrusion detection**

**Settings**

**Choose sensor to enable analysis on** Right sensor

**Human size selector**

Position: 0 x 0

Size: 0

**Set** Factory Restore Close

IRIS™ Intrusion detection triggers alarms on trespassing in restricted areas. The algorithm offers accurate detections of human activity at long distances and across vast areas. Due to advanced machine learning trained for 15+ years the algorithm generates highly accurate events keeping false alarms to an absolute minimum. IRIS™ Intrusion works just as well during bad weather conditions and under bad lighting. It is camera agnostic and works equally well with thermal and optical cameras, color and gray-scale, old analog and modern ones. Detections of human presence also includes vehicles such as bikes, cars, and trucks.

Analysis can run on left or right sensor. Make sure you configure the viewing mode to match this setting. Irisity recommends running on the most light-sensitive, typically black/white, sensor available. Thermal/infrared sensors are also supported.

Draw two rectangles the size of an adult human standing on the ground (~180 cm height). One larger rectangle close to the camera (closer to the image bottom) and one farther away (closer to the image top). This configuration is essential for the analysis to do an accurate 3D projection of the camera view and approximate pixels per meter accurately in various

**Enable intrusion detection (Attiva la rilevazione intrusioni):** Selezionare per attivare l'algoritmo

## Impostazioni

- **Scegliere il sensore per abilitare l'analisi su:** Selezionare il sensore da utilizzare per l'analisi delle immagini.
- **Selettore grandezza naturale:** Per la correzione della prospettiva sono necessari due rettangoli che rappresentano le dimensioni di un adulto in piedi (~180 cm di altezza) (vedere [Selettore grandezza naturale](#), p. 26).
- **Zone di allarme:** è necessario definire almeno una zona di allarme (area di rilevamento) nell'immagine live (vedere [Zone di allarme](#), p. 27).
- **Rileva tipo di oggetto:** selezionare un filtro da attivare solo su esseri umani o veicoli. Per impostazione predefinita, i rilevamenti includono tutti i movimenti a propulsione umana come pedoni, biciclette, auto e camion.

### Selettore grandezza naturale

La configurazione di un selettore di grandezza naturale è essenziale affinché l'analisi esegua una proiezione 3D precisa della vista della videocamera e approssimi i pixel per metro con precisione in varie parti dell'immagine.

<b>Human size selector</b>	<b>Human size</b>	Position	Draw two rectangles the size of an adult human standing on the ground (~180 cm height). One larger rectangle close to the camera (closer to the image bottom) and one farther away (closer to the image top). This configuration is essential for the analysis to do an accurate 3D projection of the camera view and approximate pixels per meter accurately in various parts of the image.
		264 x 1	
		Size	
		209 x 486	
		<b>Edit Rectangle</b>	
	<b>Human size</b>	Position	Draw each rectangle with the bottom side touching the ground in the position where you set the size of a human.
		939 x 384	
		Size	
		92 x 320	
		<b>Edit Rectangle</b>	

Perciò, disegnare un rettangolo più grande vicino alla videocamera (più vicino alla parte inferiore dell'immagine) e un altro più lontano (più vicino alla parte superiore dell'immagine).

**AVISSO!** Disegnare ogni rettangolo con il lato inferiore a contatto con il suolo nella posizione in cui si impostano le dimensioni di un essere umano. Vedere [Disegnare un selettore di grandezza naturale](#).

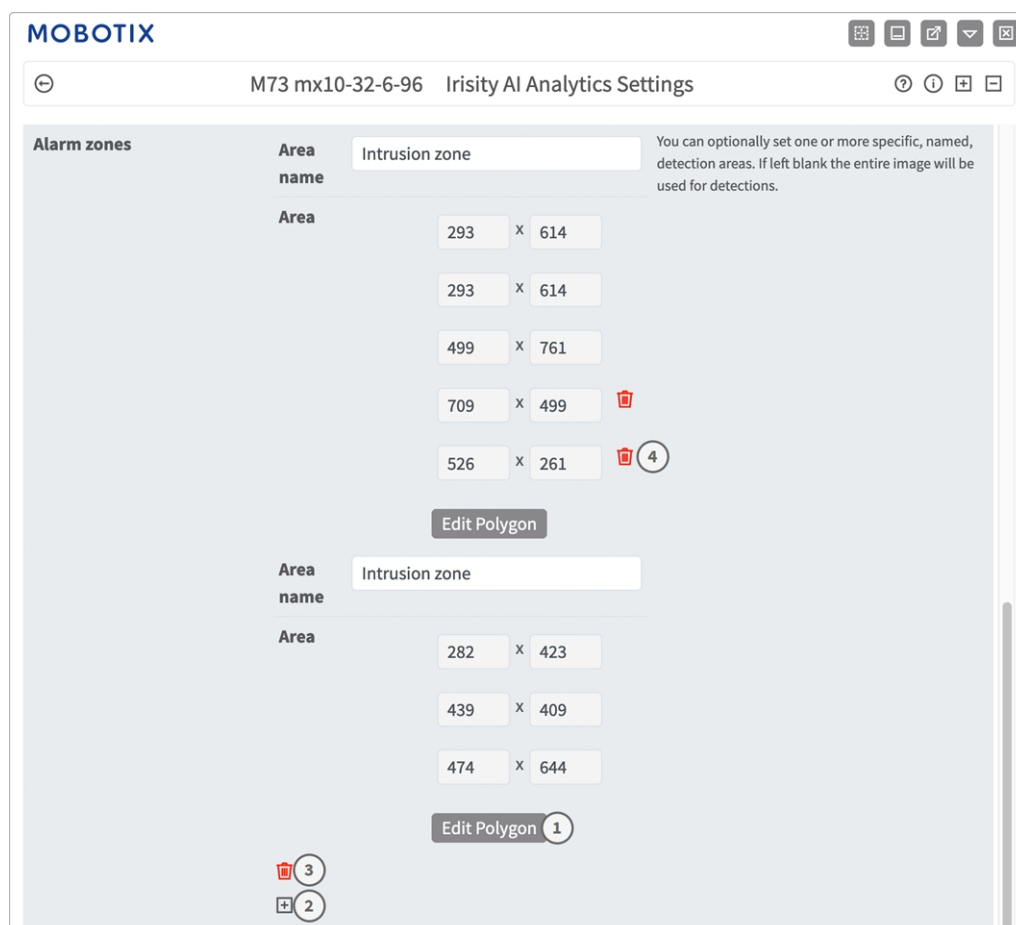
## Come disegnare un'area rettangolare nella vista live

Nella vista live, è possibile disegnare un'area rettangolare. A seconda dell'applicazione, queste aree sono, ad esempio, aree di rilevamento, aree escluse, aree di riferimento, selettori di grandezza naturale, ecc.

1. Nella vista live, è sufficiente fare clic e trascinare un'area rettangolare.
2. Trascinare i punti d'angolo nella posizione desiderata.
3. Nell'angolo in alto a destra della vista live, fare clic su **Invia** per adottare le coordinate del poligono.
4. Se lo si desidera, fare clic sull'icona del **cestino** per eliminare l'area di riconoscimento.

## Zone di allarme

È possibile impostare una o più zone di allarme (aree di rilevamento). Se lasciate vuote, l'intera immagine verrà utilizzata per i rilevamenti.



**Nome area:** immettere un nome univoco per identificare la zona di allarme.

**Area:** i punti d'angolo definiti della zona di allarme. Fare clic su **Modifica poligono** ① per disegnare l'area di rilevamento nella vista live (vedere [Come disegnare un'area a forma di poligono nella vista live, p. 28](#)).

**Aggiungi una zona di allarme:** Fare clic sull'icona con il segno **più** ② .

**Eliminare un'area:** fare clic sull'icona del **cestino** ③ .

**Elimina punto angolo:** fare clic sull'icona del **cestino** ④ .

### Come disegnare un'area a forma di poligono nella vista live

Nella vista live è possibile disegnare aree in base ai poligoni, a seconda dell'applicazione. Queste aree sono ad esempio aree di rilevamento, aree escluse, aree di riferimento, ecc.

1. Nella vista live, è sufficiente fare clic e trascinare un'area rettangolare.
2. Trascinare i punti d'angolo nella posizione desiderata.
3. Per aggiungere un altro punto d'angolo, trascinare un punto più piccolo tra due punti d'angolo sul contorno dell'area.
4. Nell'angolo in alto a destra della vista live, fare clic su **Invia** per adottare le coordinate del poligono.
5. Se lo si desidera, fare clic sull'icona del **cestino** per eliminare l'area di riconoscimento.

## Impostazioni avanzate

- **Tempo di recupero zona allarme:** numero di secondi in cui una zona di allarme viene disattivata dopo l'attivazione di un allarme.
- **Tempo di recupero evento:** numero di secondi in cui un allarme disattiva ulteriori rilevamenti dallo stesso oggetto in allarme, compresi gli oggetti vicini.
- **Sensibilità:** livello di sensibilità per gli oggetti da classificare come attività umana. Il livello medio è consigliato nella maggior parte dei casi.

## Rilevamento manomissione IRIS

Qui è possibile configurare le funzioni di rilevamento delle manomissioni.

IRIS Tampering detection		
<b>Enable camera covered detection</b>	<input checked="" type="checkbox"/>	Check to activate the algorithm.  IRIS™ Tampering detection triggers events both when the camera is covered and when this has been resolved.
<b>Enable camera redirected detection</b>	<input checked="" type="checkbox"/>	Check to activate the algorithm.  IRIS™ Tampering detection triggers events when the camera is suddenly redirected.
<b>Settings</b>		
<b>Choose sensor to enable analysis on</b>	Right sensor	Analysis can run on left or right sensor.

**Abilita rilevamento copertura videocamera:** selezionare per attivare l'algoritmo.

**AVISSO!** Il rilevamento della manomissione IRIS™ attiva gli eventi sia quando la videocamera è coperta sia quando questo problema è stato risolto.

**Abilita rilevamento riorientamento videocamera:** selezionare questa opzione per attivare l'algoritmo.

**AVISSO!** Il rilevamento della manomissione IRIS™ attiva gli eventi quando la videocamera viene improvvisamente riorientata.

**Scegliere il sensore per abilitare l'analisi su:** selezionare il sensore su cui eseguire l'analisi.

## Sovrapposizioni visuali

Qui è possibile selezionare oggetti e dati del rilevamento intrusioni IRIS da visualizzare nell'immagine live.

Visual overlays		
<b>Alarming object</b>	<input checked="" type="checkbox"/>	Show a bounding box around the object triggering an alarm for 10 seconds after the alarm.
<b>Alarm zones</b>	<input checked="" type="checkbox"/>	Show the active analytics areas.
<b>Running analytics</b>	<input checked="" type="checkbox"/>	Show overlay text when the analytics is running, like 'Irisity - IRIS AI Analytics'.
<b>Detection text</b>	<input type="checkbox"/>	Overlay a box showing text like 'Intrusion detected' when alarms are triggered. Typically, only used during demos or testing.
<b>Diagnostics</b>	<input type="checkbox"/>	Overlay various diagnostics and tracking overlays. Not recommended for production use.

**Oggetto che attiva l'allarme:** Selezionare per mostrare un rettangolo di selezione intorno all'oggetto che attiva un allarme per 5 secondi dopo l'allarme.

**Zone di allarme:** Selezionare per mostrare le aree di analisi attive.

**Analisi in esecuzione:** Selezionare per sovrapporre il testo dell'analisi configurata e in esecuzione, ad es. "Irisity - rilevamento intrusioni IRIS".

**Testo di rilevamento:** selezionare questa opzione per sovrapporre una casella di testo come "intrusione rilevata" quando gli allarmi vengono attivati.

**Diagnostica:** Selezionare per sovrapporre diverse diagnostiche e tracciamenti, ad es. per il debug.

## Come memorizzare la configurazione

Per memorizzare la configurazione sono disponibili le seguenti opzioni:



- Fare clic su **Imposta** per attivare le impostazioni inserite e salvarle fino al successivo riavvio della telecamera.
- Fare clic su **Fabbrica** per caricare le impostazioni predefinite in fabbrica per la finestra di dialogo in questione (questo pulsante potrebbe non essere presente in tutte le finestre di dialogo).
- Fare clic su **Ripristina** per annullare le modifiche più recenti effettuate che non sono state memorizzate nella videocamera in modo permanente.
- Fare clic su **Chiudi** per chiudere questa finestra di dialogo. Durante la chiusura della finestra di dialogo, il sistema verifica l'eventuale presenza di modifiche nell'intera configurazione. Se vengono rilevate delle modifiche, viene richiesto se si desidera memorizzare l'intera configurazione in modo permanente.

Una volta che la configurazione è stata correttamente salvata, l'evento e i metadati vengono automaticamente inviati alla telecamera nel caso di un evento.

# MxMessageSystem

## Che cos'è MxMessageSystem?

MxMessageSystem è un sistema di comunicazione basato su messaggi orientati al nome. Ciò significa che un messaggio deve avere un nome univoco con una lunghezza massima di 32 byte.

Ogni partecipante può inviare e ricevere messaggi. Le telecamere MOBOTIX sono anche in grado di inoltrare messaggi all'interno della rete locale. In questo modo, gli MxMessage possono essere distribuiti all'interno dell'intera rete locale (vedere Area messaggi: Globale).

Ad esempio, una videocamera MOBOTIX della serie 7 può scambiare un MxMessage generato da un'applicazione videocamera con una videocameraMx6 che non supporta le applicazioni MOBOTIX certificate.

## Informazioni sugli MxMessage

- La crittografia a 128 bit garantisce la privacy e la sicurezza del contenuto dei messaggi.
- Gli MxMessage possono essere distribuiti da qualsiasi telecamera della serie Mx6 e 7.
- Il raggio di distribuzione del messaggio può essere definito singolarmente per ciascun MxMessage.
  - **Locale:** la videocamera prevede un MxMessage distribuito all'interno del proprio sistema di videocamere (ad esempio tramite un'applicazione certificata).
  - **Globale:** la videocamera prevede un MxMessage distribuito all'interno della rete locale da un altro dispositivo MxMessage (ad esempio, un'altra videocamera della serie 7 dotata di un'applicazione MOBOTIX certificata).
- Le azioni che i destinatari devono eseguire vengono configurate singolarmente per ciascun partecipante del sistema MxMessageSystem.

# MxMessageSystem: elaborazione degli eventi dell'applicazione generati automaticamente

## Controllo degli eventi dell'applicazione generati automaticamente

**AVISSO!** Dopo la corretta attivazione dell'applicazione (vedere [Attivazione dell'interfaccia dell'applicazione certificata, p. 23](#)), nella telecamera viene generato automaticamente un evento messaggio generico relativamente a tale applicazione specifica.


1. Accedere a **Setup Menu / Event Control / Event Overview** (Menu Setup / Controllo eventi / Panoramica eventi). Nella sezione **Eventi messaggio**, il profilo dell'evento messaggio generato automaticamente viene denominato come l'applicazione (ad es. IRIS).

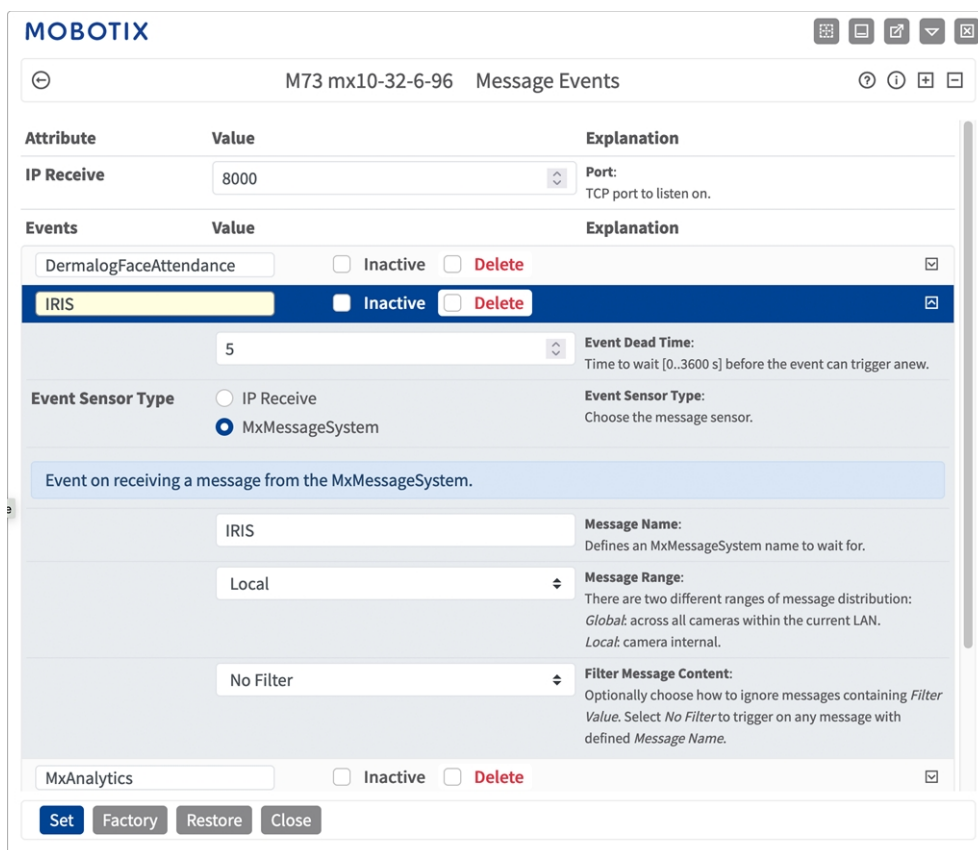
The screenshot shows the MOBOTIX Event Overview interface. The title bar indicates 'M73 mx10-32-6-96 Event Overview'. The interface is divided into several sections: Environment Events, Image Analysis Events, Internal Events, Message Events, Meta Events, Signal Events, and Time Events. The 'Message Events' section is currently selected and highlighted in blue. It contains a table of events:

Event Name	System	Status	Action
DermalogFaceAttendance	MxMessageSystem	Inactive	Delete
<b>IRIS</b>	MxMessageSystem	Inactive	Delete
MxAnalytics	MxMessageSystem	Inactive	Delete
ObjRec	MxMessageSystem	Inactive	Delete
VaxOCRAircraft	MxMessageSystem	Inactive	Delete
VaxOCRUIIC	MxMessageSystem	Inactive	Delete

At the bottom of the interface, there are three buttons: 'Set', 'Restore', and 'Close'. The 'Edit...' button for the 'IRIS' event is circled in red, and a notification bubble with the number '1' is visible next to it.



2. Fare clic su **Edit** (Modifica)  per visualizzare una selezione di tutti gli eventi messaggio configurati.



**MOBOTIX**

M73 mx10-32-6-96 Message Events

Attribute	Value	Explanation
IP Receive	8000	Port: TCP port to listen on.

Events	Value	Explanation
DermalogFaceAttendance	<input type="checkbox"/> Inactive <input type="checkbox"/> Delete	
IRIS	<input checked="" type="checkbox"/> Inactive <input type="checkbox"/> Delete	

**Event Dead Time:**  
Time to wait [0..3600 s] before the event can trigger anew.

**Event Sensor Type:**  
Choose the message sensor.

Event on receiving a message from the MxMessageSystem.

**Message Name:**  
Defines an MxMessageSystem name to wait for.

**Message Range:**  
There are two different ranges of message distribution:  
*Global:* across all cameras within the current LAN.  
*Local:* camera internal.

**Filter Message Content:**  
Optionally choose how to ignore messages containing *Filter Value*. Select *No Filter* to trigger on any message with defined *Message Name*.

MxAnalytics  Inactive  Delete

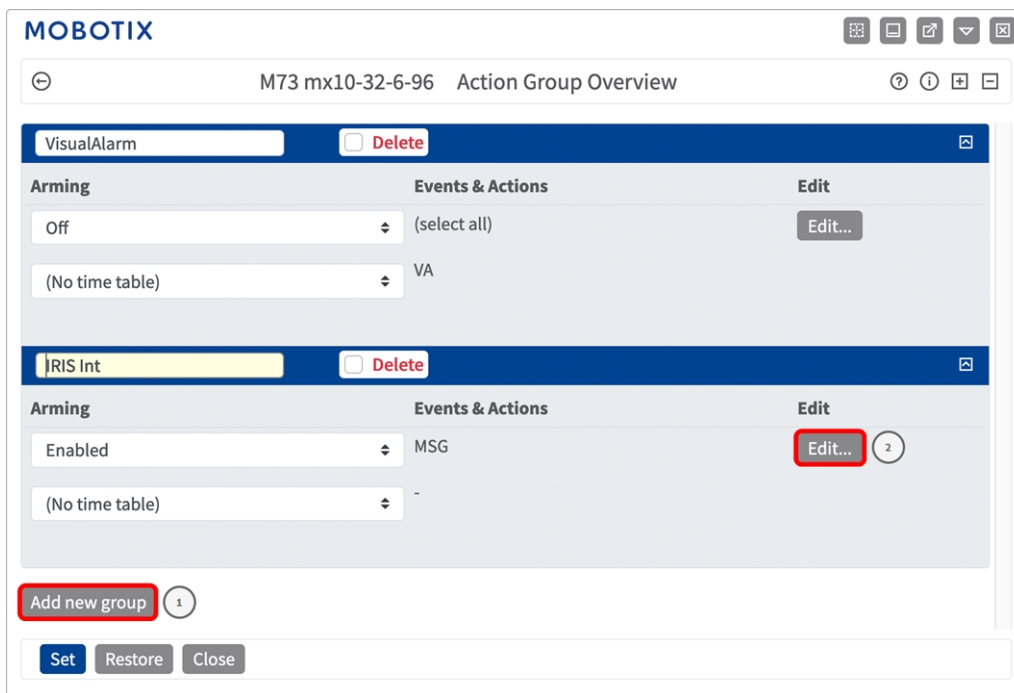
**Set** **Factory** **Restore** **Close**

## Gestione delle azioni - Configurazione di un gruppo di azioni

**ATTENZIONE!** Per utilizzare eventi, attivare gruppi di azioni o registrare immagini, è necessario abilitare l'attivazione generale della videocamera ([http\(s\)://<indirizzo IP videocamera>/control/settings](http(s)://<indirizzo IP videocamera>/control/settings))

Un gruppo di azioni definisce quali azioni vengono attivate dall'evento Irisity IRIS Core Intrusion App.

1. Nell'interfaccia Web della telecamera, aprire: **Menu configurazione/Panoramica gruppo azioni** ([http\(s\)://<indirizzo IP videocamera>/control/actions](http(s)://<indirizzo IP videocamera>/control/actions)).



2. Fare clic su **Add new group**<sup>①</sup> (Aggiungi nuovo gruppo) e assegnare un nome significativo.
3. Fare clic su **Modifica**<sup>②</sup> per configurare il gruppo.

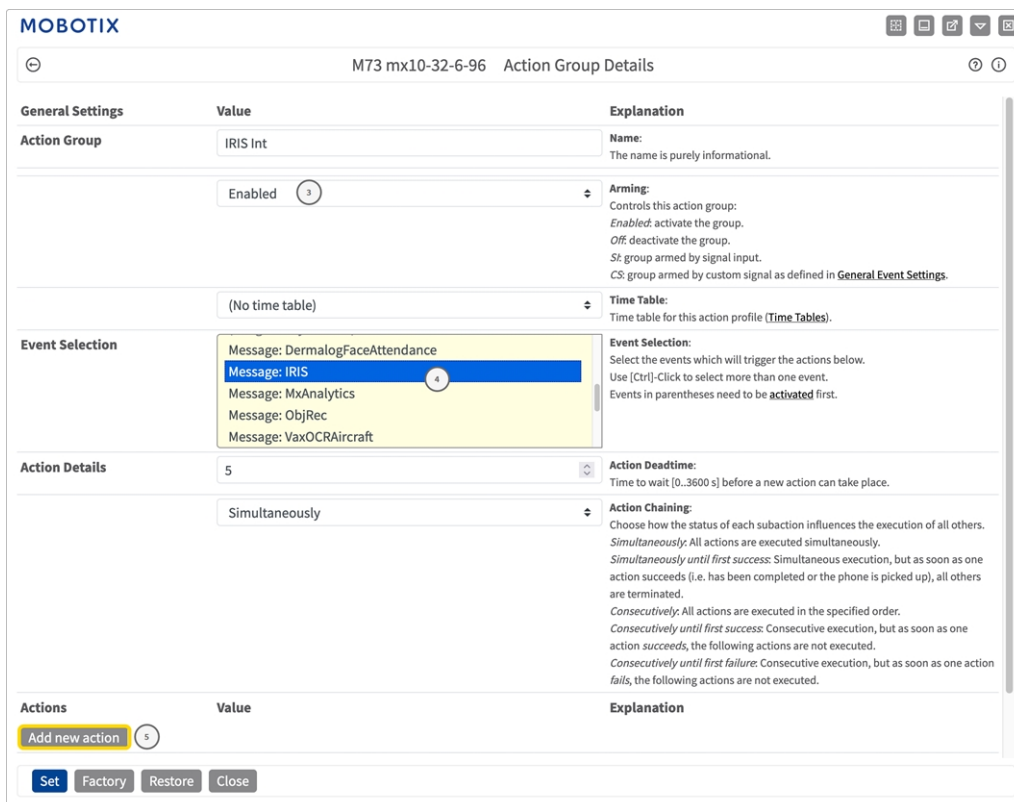
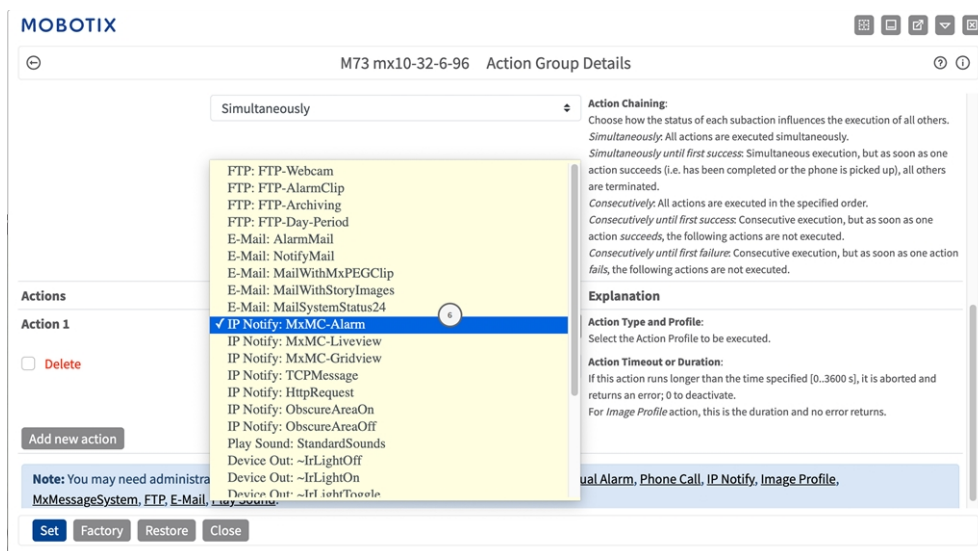


Fig. 11: Configurazione di un gruppo di azioni

4. Abilitare l'opzione **Arming (Attivazione)** <sup>③</sup> del gruppo di azioni.
5. Selezionare l'evento messaggio desiderato nell'elenco **Event Selection (Selezione eventi)** <sup>④</sup> . Per selezionare più eventi, tenere premuto il tasto Maiusc.
6. Fare clic su **Add new Action (Aggiungi nuova azione)** <sup>⑤</sup> .
7. Selezionare un'azione appropriata dall'elenco **Action Type and Profile (Tipo e profilo azione)** <sup>⑥</sup> .



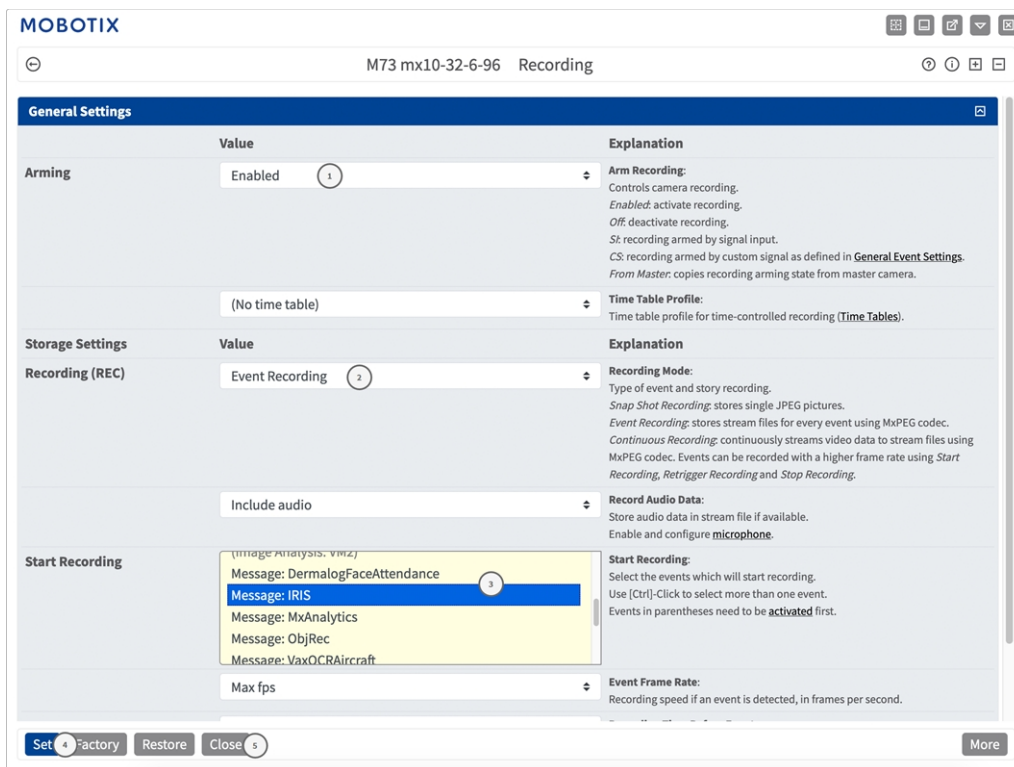
**AVISSO!** Se il profilo dell'azione richiesto non è ancora disponibile, è possibile creare un nuovo profilo nelle sezioni dell'Admin Menu (Menu Amministrazione) "MxMessageSystem", "Transfer Profiles" (Profili di trasferimento) e "Audio and VoIP Telephony" (Audio e telefonia VoIP).

Se necessario, è possibile aggiungere ulteriori azioni, facendo nuovamente clic sul pulsante. In tal caso, assicurarsi che la "concatenazione delle azioni" sia configurata correttamente (es. azioni contemporanee).

8. Fare clic sul pulsante **Imposta** in fondo alla finestra di dialogo per confermare le impostazioni.

## Impostazioni delle azioni - Configurazione delle registrazioni della telecamera

1. Nell'interfaccia Web della telecamera, aprire: **Menu configurazione/Controllo eventi/Registrazione** ([http\(s\)://<indirizzo IP videocamera>/control/recording](http(s)://<indirizzo IP videocamera>/control/recording)).



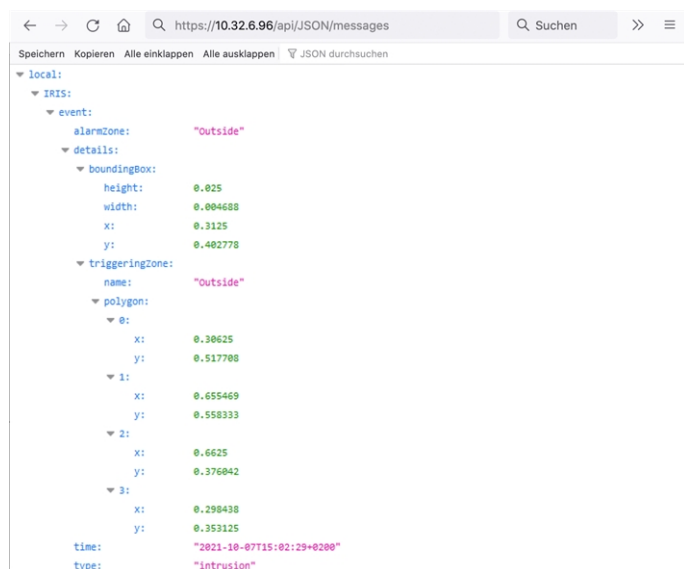
2. Attivare l'opzione **Arm Recording (Attiva registrazione)**① .
3. In **Impostazioni di archiviazione/Registrazione (REC)**, selezionare una **modalità di registrazione** ② .  
Sono disponibili le seguenti modalità:
  - Registrazione istantanea
  - Registrazione eventi
  - Registrazione continua
4. Nell'elenco **Start Recording (Avvia registrazione)**③ , selezionare l'evento messaggio appena creato.
5. Fare clic sul pulsante **Set (Imposta)**④ in fondo alla finestra di dialogo per confermare le impostazioni.
6. Fare clic su **Close (Chiudi)**⑤ per salvare le impostazioni in modo permanente.

**AVISSO!** In alternativa, è possibile salvare le impostazioni dal menu Amministrazione in Configurazione/Salva configurazione corrente nella memoria permanente.

# MxMessageSystem: elaborazione dei metadati trasmessi dalle applicazioni

## Metadati trasferiti all'interno del sistema MxMessageSystem

Per ogni evento, l'applicazione trasferisce alla telecamera anche dei metadati. Tali dati vengono inviati sotto forma di uno schema JSON all'interno di un MxMessage.



```
https://10.32.6.96/api/JSON/messages
Suchen
Speichern Kopieren Alle einklappen Alle ausklappen JSON durchsuchen
local:
  IRIS:
    event:
      alarmZone: "outside"
    details:
      boundingBox:
        height: 0.025
        width: 0.004688
        x: 0.3125
        y: 0.402778
      triggeringZone: "outside"
      polygon:
        0:
          x: 0.30625
          y: 0.517708
        1:
          x: 0.655469
          y: 0.558333
        2:
          x: 0.6625
          y: 0.376042
        3:
          x: 0.298438
          y: 0.353125
      time: "2021-10-07T15:02:29+0200"
      type: "intrusion"
```

**AVISSO!** Per visualizzare la struttura dei metadati dell'ultimo evento dell'applicazione, inserire il seguente URL nella barra degli indirizzi del browser: [http\(s\)/IndirizzoIPDellaTelecamera/api/json/messages](http(s)/IndirizzoIPDellaTelecamera/api/json/messages)

# Creazione di un evento messaggio personalizzato

1. Accedere a **Setup Menu / Event Control / Event Overview** (Menu Setup / Controllo eventi / Panoramica eventi). Nella sezione **Eventi messaggio**, il profilo dell'evento messaggio generato automaticamente viene denominato come l'applicazione (ad es. IRIS).

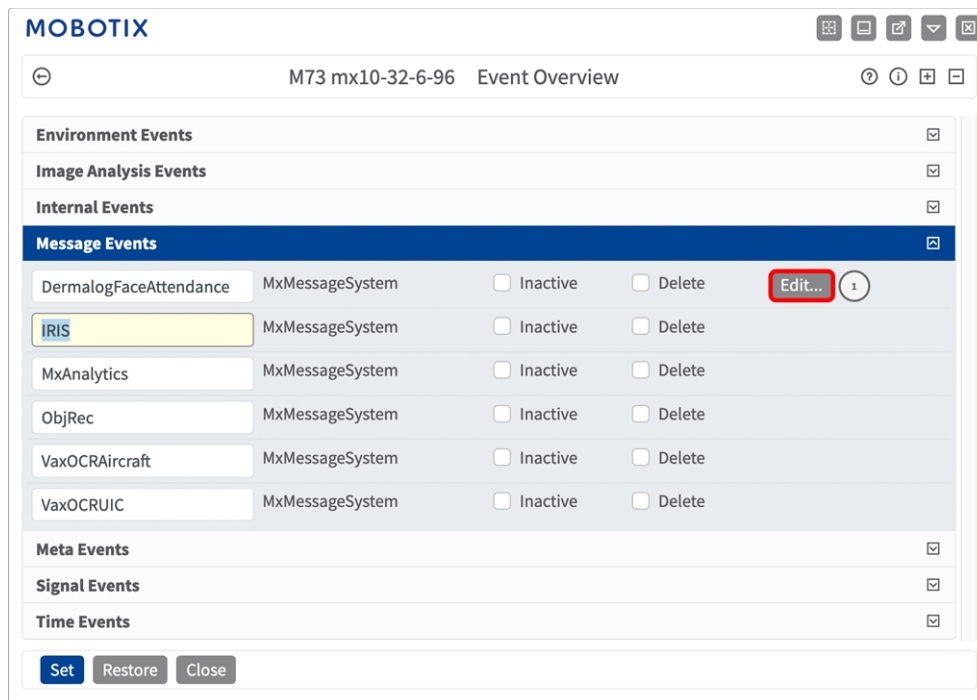


Fig. 12: Esempio: Evento messaggio generico da Irisity IRIS Core Intrusion App

2. Fare clic su **Edit** (Modifica) ① per visualizzare una selezione di tutti gli eventi messaggio configurati.

Fig. 13: Esempio: Evento messaggio intrusione

3. Fare clic sull'evento (ad es. IRIS) ① per aprire le impostazioni evento.
4. Configurare i parametri del profilo dell'evento come segue:
- **Message Name (Nome messaggio):** Inserire il nome messaggio ② in base alla documentazione dell'evento dell'applicazione corrispondente (vedere [Esempi di nomi di messaggi e valori di filtro dell'applicazione Irisity IRIS Core Intrusion App](#), p. 40)
  - **Message Range (Raggio di distribuzione messaggio):**
    - **Locale:** impostazioni predefinite per l'applicazione Irisity IRIS Core Intrusion App
    - **Global (Globale):** l'MxMessage viene inoltrato nella rete locale da un'altra telecamera MOBOTIX
  - **Filter Message Content (Filtra contenuto messaggi):**
    - **Evento generico:** "No Filter" (Nessun filtro)
    - **Evento filtrato:** "Confronto JSON"
  - **Filter Value (Valore di filtro):** ③ vedere [Esempi di nomi di messaggi e valori di filtro dell'applicazione Irisity IRIS Core Intrusion App](#), p. 40.

**ATTENZIONE!** L'opzione "Filter Value" (Valore di filtro) viene utilizzata per differenziare gli MxMessage di un'applicazione/bundle. Utilizzare questa opzione per beneficiare dei singoli tipi di eventi delle applicazioni (se disponibili).

Selezionare "No Filter" (Nessun filtro) se si desidera utilizzare tutti gli MxMessage in entrata come evento generico dell'applicazione correlata.

2. Fare clic sul pulsante **Imposta**<sup>④</sup> in fondo alla finestra di dialogo per confermare le impostazioni.

## Esempi di nomi di messaggi e valori di filtro dell'applicazione Irisity IRIS Core Intrusion App

Rilevamento intrusioni IRIS	Nome MxMessage	Valore di filtro
Evento generico	IRIS	
Evento zona allarme	IRIS.event.alarmZone	Nome della zona di allarme, ad es.: "Zona di intrusione 2"
Dettagli del bounding box	IRIS.event.details.boundingBox	Coordinate dei punti d'angolo del bounding box, ad es.: "altezza": 00,5, "larghezza": 0,0256, "x": 0,05, "y": 0,4658)
Dettagli zona di attivazione	IRIS.event.details.triggeringZone.polygone	Coordinate dei punti d'angolo della zona di attivazione, ad es.: [{ "x": 0,456, "y": 0,3569}, { "x": 0,568, "y": 0,5 } , ...]
Tipo di evento	IRIS.event.type	"intrusione" o "manomissione"
Sottotipo di evento	IRIS.event.subType	Sottotipi dell'evento. Ad esempio, i possibili sottotipi per un evento di manomissione sono "coperti" o "reindirizzati"

---



<b>Rilevamento intrusioni IRIS</b>	<b>Nome MxMessage</b>	<b>Valore di filtro</b>
Stato dell'evento	IRIS.event.state	Definizione dello stato, ad es.: "risolto", "pointInTime" ecc.
Ora dell'evento	IRIS.event.time	Stringa data ad es.: "2023-06-19T09:40:47+0200"

---

# MOBOTIX

BeyondHumanVision

IT\_11/23

MOBOTIX AG • Kaiserstrasse • D-67722 Langmeil • Tel.: +49 6302 9816-103 • sales@mobotix.com • www.mobotix.com  
MOBOTIX è un marchio di MOBOTIX AG registrato nell'Unione Europea, negli Stati Uniti e in altri paesi. Soggetto a modifiche senza preavviso. MOBOTIX non si assume alcuna responsabilità per errori tecnici o editoriali oppure per omissioni contenuti nel presente documento. Tutti i diritti riservati. © MOBOTIX AG 2021